



**Пролазност студената специјалистичких  
студија у испитним роковима школске  
2013/2014. године.**



# САДРЖАЈ

## Увод

<b>Пролазност студената у испитним роковима на смеру</b> <b><i>Специјалиста за физичко васпитање</i></b> .....	<b>1</b>
<b>Пролазност студената у испитним роковима на смеру</b> <b><i>Специјалиста за методичку реализације припремног предшколског програма</i></b>	<b>4</b>
<b>Пролазност студената у испитним роковима на смеру</b> <b><i>Специјалиста за ликовно васпитање</i></b> .....	<b>7</b>
<b>Пролазност студената у испитним роковима на смеру</b> <b><i>Специјалиста за музичко - сценски израз</i></b> .....	<b>10</b>
<b>Закључак и предлог корективних мера</b> .....	<b>13</b>

## Увод

Од школске 2009/10. године Висока школа струковних студија за васпитаче у Шапцу спроводи четири акредитована специјалистичка студијска програма:

- *Специјалиста за физичко васпитање*
- *Специјалиста за методiku реализације припремног предшколског програма*
- *Специјалиста за ликовно васпитање*
- *Специјалиста за музичко - сценски израз.*

Настава на специјалистичким студијама се изводи у току једне школске године, при чему се у зимском семестру слушају обавезни предмети дефинисани одређеним студијским програмом, а у летњем семестру један обавезан *Истраживачки студијски рад* (изузев смера *Специјалиста за физичко васпитање* где је овај предмет замењем са израдом семинарског рада из обавезних предмета) и један изборни предмет. Изборни предмет се бира са листе понуђених предмета која је заједничка за све смерове и обухвата следеће предмете:

1. *Дечји развој кроз игру*
2. *Дечје изражавање покретом уз музику*
3. *Центри интересовања за упознавање околине*
4. *Припремни предшколски програм*
5. *Математичке игре у припреми деце за полазак у школу*
6. *Рад са хором деце предшколског узраста*
7. *Сценско-просторна радионица*
8. *Књижевност у вртићу*
9. *Драмска радионица у вртићу*
10. *Инклузивно васпитање у предшколској установи*

Током школске 2013/14. године студенти специјалистичких студија имали су могућност да полагају испите у шест законски предвиђених испитних рокова:

- Јануарско-фебруарском испитном року који је трајао од 13. јануара до 1. фебруара 2014. године;
- Априлском испитном року који је трајао од 1. до 17. априла 2014. године;
- Јунском испитном року који је трајао од 3. јуна до 5. јула 2014. године;
- Септембарском испитном року који је трајао од 25. августа до 10. септембра 2014. године;
- Октобарском испитном року који је трајао од 17. до 30. септембра 2014. године;
- Октобарском 2 испитном року који је трајао од 4. октобра до 8. октобра 2014. године.

Пролазност студената специјалистичких студија у испитним роковима школске 2013/14. год.

У сваком испитном року студенти специјалистичких студија су могли полагасти испите из предмета које су претходно одслушали и испунили унапред прописане предиспитне обавезе.

Подаци о резултатима, које су студенти специјалистичких студија постигли на испитима, прикупљени су на основу *Записника о полагању испита* након завршетка поменутих рокова. У извештају се за сваки смер специјалистичких студија разматра:

- *пролазност студената на испитима*, као релативна фреквенција положених испита у односу на укупан број пријављених испита у свим испитним роковима изражена у процентима;
- *пролазност студената у испитном року*, као релативна фреквенција положених испита у односу на укупан број пријављених испита у посматраном испитном року изражена у процентима;
- *процентуална расподела положених испита* по испитним роковима;
- *процентуална расподела оцена* свих положених испита у току школске године;
- *просечна оцена и стандардна девијација* реализованих оцена у испитним роковима и на нивоу школске године.

## Пролазност студената у испитним роковима на смеру

### *Специјалиста за физичко васпитање*

У оквиру постојећих испитних рокова, током школске 2013/14. године, студенти специјалистичких студија за физичко васпитање имали су могућност да уз израду семинарског рада полагају испите из следећих обавезних предмета:

- *Антропомоторика предшколског детета*
- *Физичко оспособљавање предшколског детета*
- *Унапређење телесног здравља и психофизиологија раста и развоја*

На основу прикупљених података, а у зависности од интересовања, од десет понуђених изборних предмета студенти су као и претходне школске године били заинтересовани само за полагање испита из предмета *Дечји развој кроз игру*.

Од укупног броја од 260 пристиглих испитних пријава током свих три испитна рока школске 2013/14. године, одзив студената је био на 94.62% пријављених испита, што је обухватало 246 испитних пријава. Кад је у питању пролазност студената на испитима, она је била нешто нижа у односу на прошлогодишњу (95.83%) на овом смеру и износила је **89.23%**, што се експлицитно може видети у Табели 1.1

Табела 1.1 Пролазност студената специјалистичких студија на смеру *Специјалиста за физичко васпитање*

ИСПИТНИ РОКОВИ ШКОЛСКЕ 2013/14. ГОДИНЕ	Пријавило испит	Није изашло на испит		Изашло на испит		Није положило испит		Положило испит - пролазност студената	
		f	%	f	%	f	%	f	%
Јан.-фебруарски испитни рок	141	7	4.96%	134	95.04%	6	4.26%	128	90.78%
Априлски испитни рок	57	3	5.26%	54	94.74%	4	7.02%	50	87.72%
Јунски испитни рок	51	0	0.00%	51	100.00%	4	7.84%	47	92.16%
Септембарски испитни рок	5	2	40.00%	3	60.00%	0	0.00%	3	60.00%
Октобарски испитни рок	5	2	40.00%	3	60.00%	0	0.00%	3	60.00%
Октобарски 2 испитни рок	1	0	0.00%	1	100.00%	0	0.00%	1	100.00%
<b>Укупно</b>	<b>260</b>	<b>14</b>	<b>5.38%</b>	<b>246</b>	<b>94.62%</b>	<b>14</b>	<b>5.38%</b>	<b>232</b>	<b>89.23%</b>

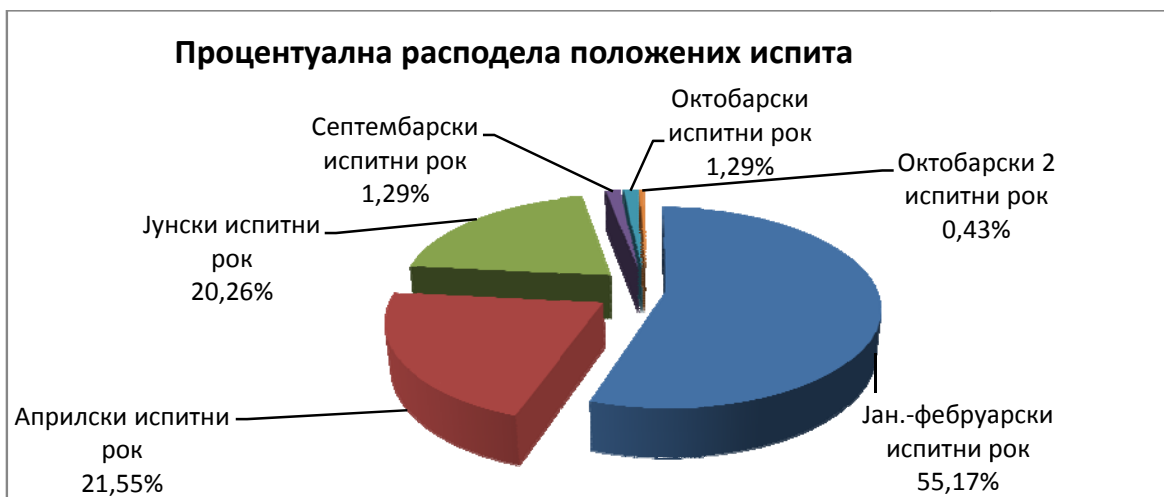
Пролазност студената специјалистичких студија у испитним роковима школске 2013/14. год.

Пролазност студената на испитима од 100% била је у октобарском 2 испитном року. Међутим, будући да је у том року само један студент пријавио (и положио) испит, очигледно да није реч о испитном року са највећом пролазношћу. Сличан закључак се може извести и за септембарски и октобарски испитни рок. Наиме, најплодоноснијем испитни рок, односно рок са највећим бројем испитних пријава (141), великим одзивом (95.04%) и високом стопом пролазности (90.78%) је заправо јануарско фебруарски испитни рок (Слика 1.1.1). Висока стопа пролазности се уочава и у априлском (87.72%) и јунском испитном року (92.16%), али је број пријављених испита скоро три пута мањи него у јануарско-фебруарском испитном року.



Слика 1.1.1 Број положених испита у испитним роковима на смеру *Специјалиста за физичко васпитање* током школске 2013/14. године

Уколико разматрамо *процентуалну расподелу свих положених испита* по испитним роковима током школске 2013/14. (Табела 1.1), највећи проценат положених испита везује се за јануарско-фебруарски испитни рок и износи 55.17%. У априлском и јунском испитном року је број положених испита скоро три пута мањи, а у преостала три испитна рока број положених испита је занемарљиво мали у односу на јануарско-фебруарски испитни рок, што се илустративно може видети на Слици 1.1.2.

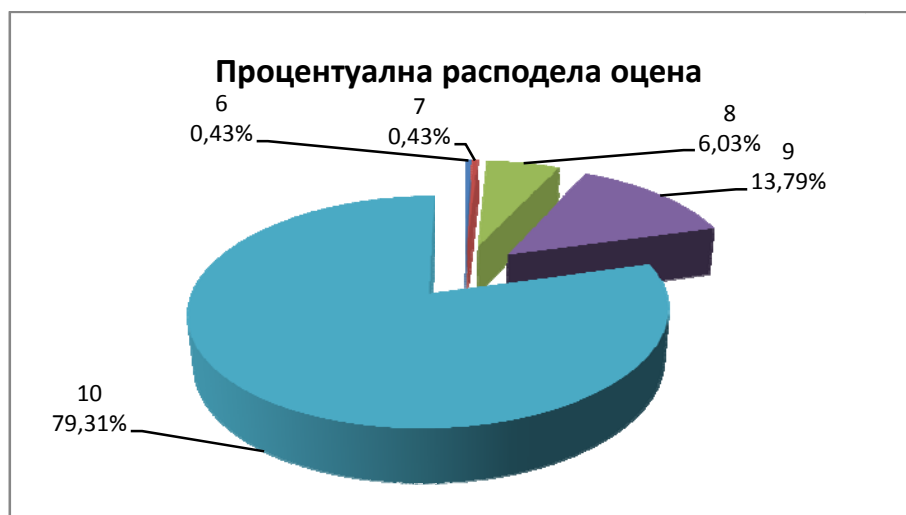


Слика 1.1.2 Процентуална расподела положених испита на смеру *Специјалиста за физичко васпитање* током школске 2013/14. године

Табела 1.2 Расподела положених испита и просечне оцене на смеру *Специјалиста за физичко васпитање*

ИСПИТНИ РОКОВИ ШКОЛСКЕ 2013/14. ГОДИНЕ	Број положених испита	Процентуална расподела положених испита	Просечна оцена	Стандардна девијација
	f	%		
Јан.-фебруарски испитни рок	128	55.17%	9.70	0.60
Априлски испитни рок	50	21.55%	9.76	0.55
Јунски испитни рок	47	20.26%	9.66	0.81
Септембарски испитни рок	3	1.29%	10.00	0.00
Октобарски испитни рок	3	1.29%	10.00	0.00
Октобарски 2 испитни рок	1	0.43%	9.00	0.00
<b>Укупно</b>	<b>232</b>	<b>100.00%</b>	<b>9.71</b>	<b>0.64</b>

Разматрајући успех студената изражен у форми оцена оствареним на положеним испитима, на основу груписаних података представљених у Табели 1.2, можемо приметити да су просечне оцене у испитним роковима врло високе и крећу се у интервалу од 9.00 до 10.00. Будући да је 79.31% положених испита оцењено са највишом оценом одличан – 10 (Слика 1.2.1), непосредно добијамо да просечна оцена свих положених испита током школске 2013/14. године износи **9.71** са стандардном девијацијом од **0.64**. Такав резултат указује да је ниво усвојеног знања од стране студената *специјалистичких студија за физичко васпитање* током школске 2013/14. године веома висок и задовољавајући.



Слика 1.2.1 Процентуална расподела оцена положених испита на смеру *Специјалиста за физичко васпитање* током школске 2013/14. године



## Пролазност студената у испитним роковима на смеру

### *Специјалиста за методiku реализације припремног предшколског програма*

У оквиру постојећих испитних рокова, током школске 2013/14. године, студенти специјалистичких студија за методiku реализације припремног предшколског програма полагаали су испите из следећих обавезних предмета:

- Увођење деце у свет писане речи
- Почетно математичко образовање
- Предшколско дете у природној и друштвеној средини
- Истраживачки студијски рад

За разлику од прошлогодишње генерације специјализаната, у школској 2013/14. години, од понуђених десет изборних предмета, студенти су се поред предмета *Математичке игре у припреми деце за полазак у школу* определили за још два изборна предмета *Центри интересовања за упознавање околине* и *Књижевност у вртићу*

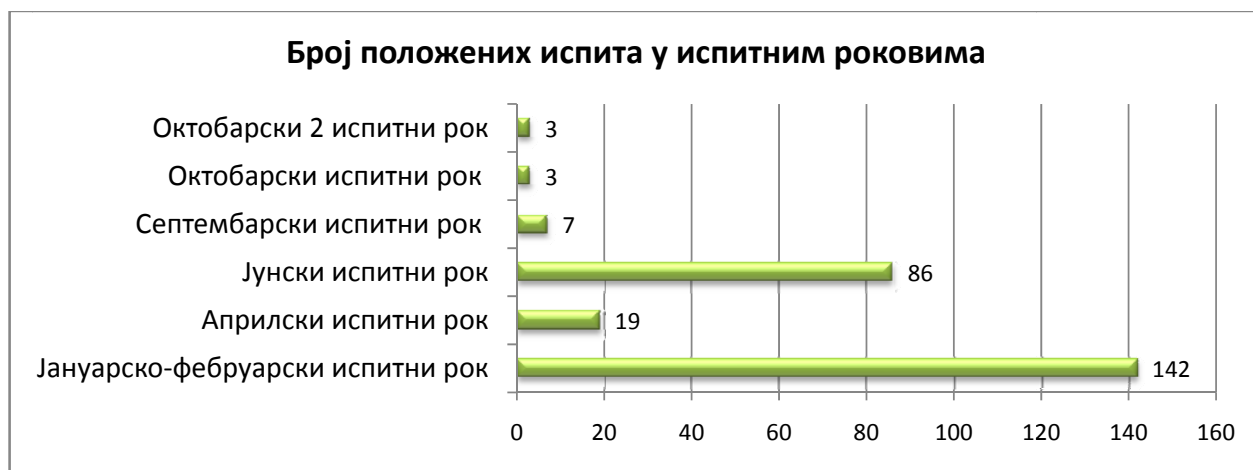
Посматрајући поменуте испитне рокове током школске 2013/14. године, од укупног броја од 283 пристигле испитне пријаве, одзив студената је био на 95.41% пријављених испита, што је обухватало 270 испитних пријава. Укупна пролазност студената била је **91.87%**, односно положено је укупно 260 испита, што се експлицитно може видети из приложене Табеле 2.1:

Табела 2.1 Пролазност студената специјалистичких студија на смеру  
*Специјалиста за методiku реализације припремног предшколског програма*

ИСПИТНИ РОКОВИ ШКОЛСКЕ 2013/14. ГОДИНЕ	Пријавило испит	Није изашло на испит		Изашло на испит		Није положило испит		Положило испит - пролазност студената	
		N	f	%	f	%	f	%	f
Јан.-фебруарски испитни рок	153	10	6.54%	143	93.46%	1	0.65%	142	92.81%
Априлски испитни рок	20	0	0.00%	20	100.00%	1	5.00%	19	95.00%
Јунски испитни рок	90	0	0.00%	90	100.00%	4	4.44%	86	95.56%
Септембарски испитни рок	13	2	15.38%	11	84.62%	4	30.77%	7	53.85%
Октобарски испитни рок	4	1	25.00%	3	75.00%	0	75.00%	3	75.00%
Октобарски 2 испитни рок	3	0	0.00%	3	100.00%	0	100.00%	3	100.00%
<b>Укупно</b>	<b>283</b>	<b>13</b>	<b>4.59%</b>	<b>270</b>	<b>95.41%</b>	<b>10</b>	<b>5.65%</b>	<b>260</b>	<b>91.87%</b>

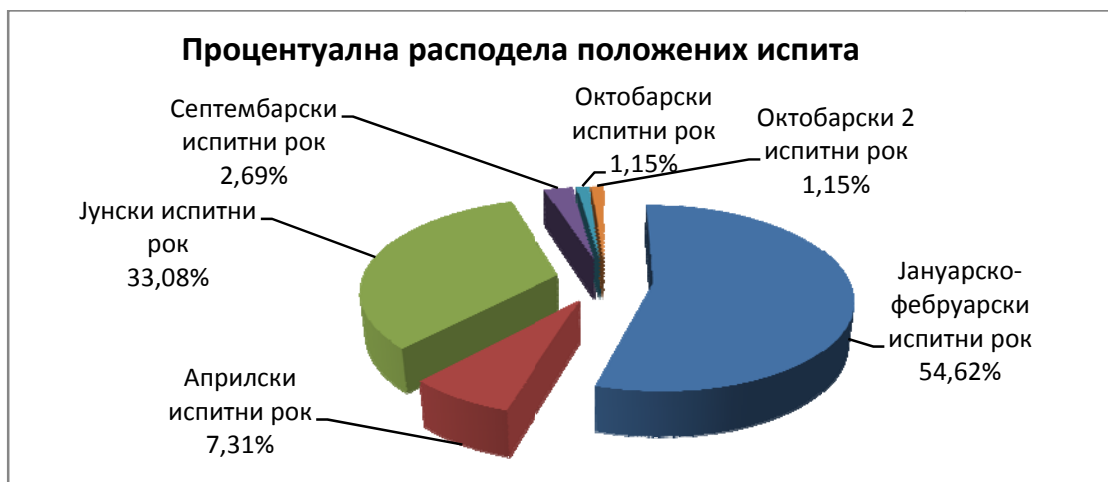
Пролазност студената специјалистичких студија у испитним роковима школске 2013/14. год.

Имајући у виду резултате изложене у Табели 2.1 можемо приметити да је током школске 2013/14. године у свим испитним роковима, осим септембарског, пролазност студената била висока. Испитни рок који се издваја по броју пријављених испита (153), великом одзиву (93.46%) и високом стопом пролазности (92.81%) је јануарско фебруарски испитни рок. Такође и у јунском испитном року студенти су остварили позитивно запажене резултате, те од 90 пријављених испита, положено је 86, односно пролазност је била 95.56%. У осталим роковима, обзиром да је број пријављених испита био далеко мањи од броја у јануарско-фебруарском и јунском испитном року, пролазност не указује и на велики број положених испита. Посебно, у октобарском 2 испитном року, пролазност од 100% сведочи само да су сва 3 студента која су пријавили испите, положили поменуте испите (Слика 2.1.1).



Слика 2.1.1 Број положених испита у испитним роковима на смеру *Специјалиста за методичку реализације припремног предшколског програма* током школске 2013/14. године

Да су јануарско-фебруарски и јунски испитни рок најплодоноснији испитни рокови указује и *процентуална расподела свих положених испита по испитним роковима* илустративно представљена на Слици 2.1.2. Наиме, од укупно 260 положених испита током школске 2013/14. године, у јануарско-фебруарском испитном року положено је 54.62%, у јунском 33.08%, док у свим преосталим роковима положено је само 12.31%.

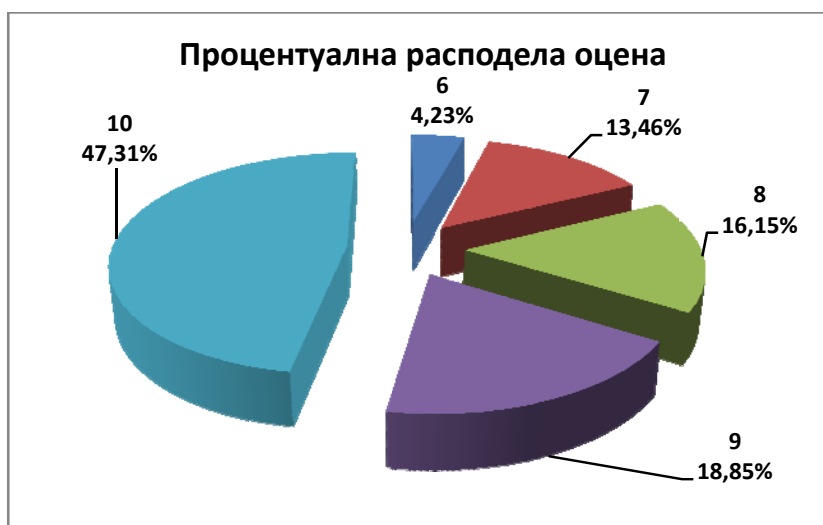


Слика 2.1.2 Процентуална расподела положених испита на смеру *Специјалиста за методичку реализације припремног предшколског програма* током школске 2013/14. године

Табела 2.2 Расподела положених испита и просечних оцена на смеру  
*Специјалиста за методичку реализације припремног предшколског програма*

ИСПИТНИ РОКОВИ ШКОЛСКЕ 2013/14. ГОДИНЕ	Број положених испита	Процентуална расподела положених испита	Просечна оцена	Стандардна девијација
	f	%		
Јан.-фебруарски испитни рок	142	54.62%	9.08	1.22
Априлски испитни рок	19	7.31%	8.32	1.26
Јунски испитни рок	86	33.08%	8.95	1.12
Септембарски испитни рок	7	2.69%	7.14	0.64
Октобарски испитни рок	3	1.15%	9.00	0.82
Октобарски 2 испитни рок	3	1.15%	7.67	1.70
<b>Укупно</b>	<b>260</b>	<b>100.00%</b>	<b>8.92</b>	<b>1.24</b>

Посматрајући остварене оцене у оквиру положених испита, на основу добијених резултата представљених у Табели 2.2 и графички приказаних на Слици 2.2.1, можемо приметити да су процентне вредности рангиране у складу са оценама којима су придружене. Поред тога 66.15% положених испита оцењено је са највишим оценама – 10 и 9, док на остале оцене отпада само 33.85% положених испита. Имајући у виду поменути чињеницу, просечна оцена у свим испитним роковима током школске 2013/14. године била је висока и износи **8.92** са стандардном девијацијом од **1.24**.



Слика 2.2.1 Процентуална расподела оцена положених испита на смеру *Специјалиста за методичку реализације припремног предшколског програма* током школске 2013/14.године

Полазећи од претходно изложене анализе и закључака, можемо констатовати да су студенти специјалистичких студија на смеру *Специјалиста за методичку реализације припремног предшколског програма* достигли врло задовољавајући степен предвиђеног теоријског и практичног градива.

## Пролазност студената у испитним роковима на смеру

### *Специјалиста за ликовно васпитање*

На специјалистичким студијама за ликовно васпитање одзив студената за полагање испита био је током свих испитних рокова школске 2013/14. године. Поред обавезних предмета,

- *Визуелно-просторни медији*
- *Ликовне поетике на дејем узрасту*
- *Дечје интермедијалне активности*
- *Истраживачки студијски рад*

студенти су према афинитету полагали и један од три изборна предмета: *Центри интересовања за упознавање околине, Сценско-просторна радионица и Драмска радионица у вртићу.*

Од укупног броја од 148 пристигле испитне пријаве, током школске 2013/14. године, одзив студената је био на 97.97% пријављених испита, што је обухватало 145 испитних пријава. Пролазност студената у свим роковима укупно је износила 95.27%, што се може видети из приложене Табеле 3.1.

Табела 3.1 Пролазност студената специјалистичких студија на смеру

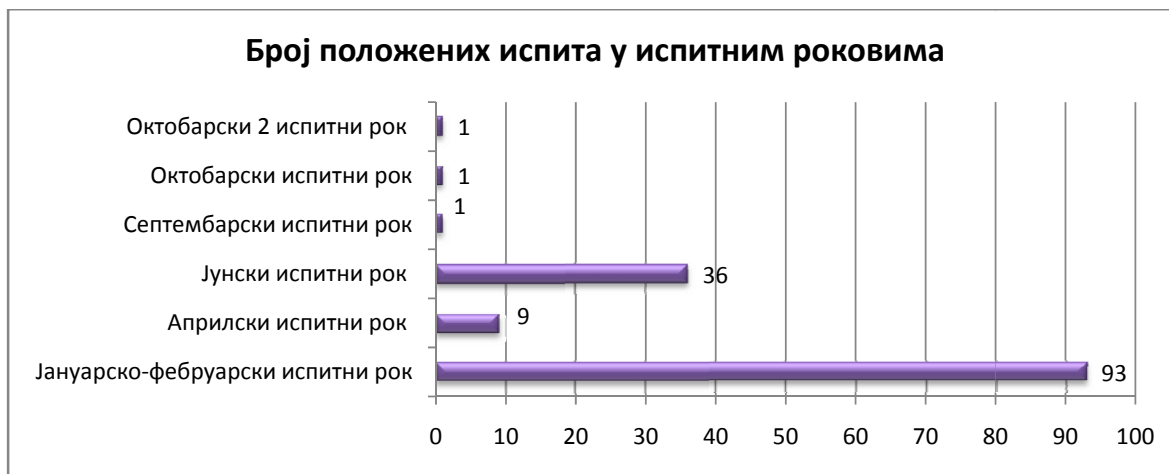
*Специјалиста за ликовно васпитање*

ИСПИТНИ РОКОВИ ШКОЛСКЕ 2013/14. ГОДИНЕ	Пријавило испит	Није изашло на испит		Изашло на испит		Није положило испит		Положило испит - пролазност студената	
		N	f	%	f	%	f	%	f
Јан.-фебруарски испитни рок	94	0	0.00%	94	100.00%	1	1.06%	93	98.94%
Априлски испитни рок	11	0	0.00%	11	100.00%	2	18.18%	9	81.82%
Јунски испитни рок	36	0	0.00%	36	100.00%	0	0.00%	36	100.00%
Септембарски испитни рок	4	3	75.00%	1	25.00%	0	0.00%	1	25.00%
Октобарски испитни рок	2	0	0.00%	2	100.00%	1	100.00%	1	50.00%
Октобарски 2 испитни рок	1	0	0.00%	1	100.00%	0	100.00%	1	100.00%
<b>Укупно</b>	<b>148</b>	<b>3</b>	<b>2.03%</b>	<b>145</b>	<b>97.97%</b>	<b>4</b>	<b>4.05%</b>	<b>141</b>	<b>95.27%</b>

Највећа пролазност од 100% била је у јунском и октобарском 2 испитном року. Међутим, број пријављених, као и број положених испита у јануарско-фебруарском испитном року, у износу од 94 и

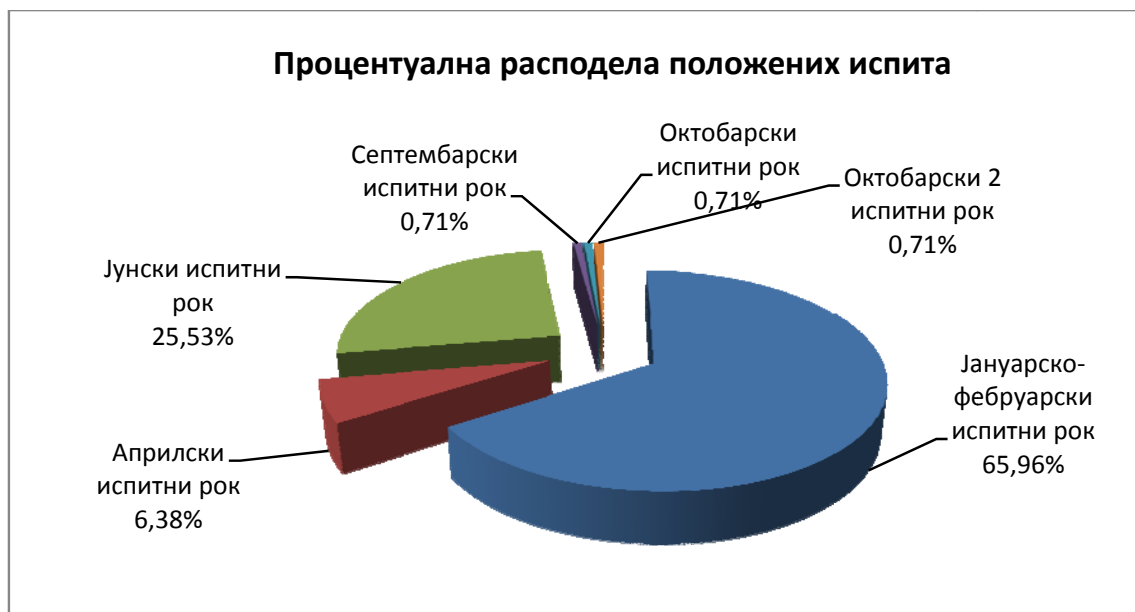
Пролазност студената специјалистичких студија у испитним роковима школске 2013/14. год.

93 испита респективно, далеко је већи од броја пријављених, односно положених испита у јунском (36 испита) и посебно у октобарском 2 (1 испит), што се илустративно може видети у Табели 3.1 и Слици 3.1.1. Одатле, по броју пријављених и положених испита, најплодоноснији испитни рок у 2013/14. школској години је јануарско-фебруарски, а затим јунски испитни рок.



Слика 3.1.1 Број положених испита у испитним роковима на смеру *Специјалиста за ликовно васпитање* током школске 2013/14. године

У прилог закључку да су јануарско-фебруарски и јунски испитни рок најплодоноснији испитни рокови на овом смеру, иде и *процентуална расподела свих положених испита* током школске 2013/14. године, илустративно представљено графиконом на Слици 3.1.2. Наиме, у јануарско-фебруарском и јунском испитном року заједно је положено 91.49% од свих положених испита у 2013/14. школској години.

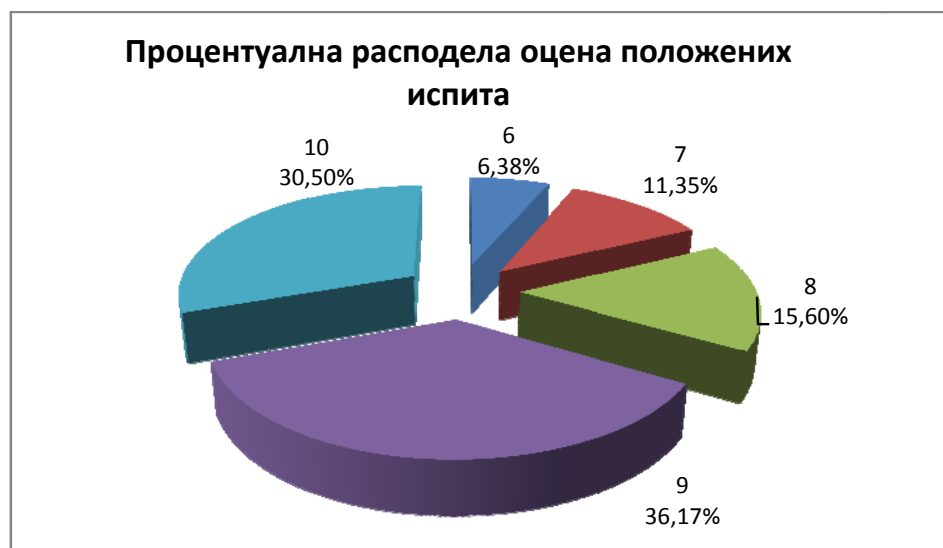


Слика 3.1.2 Процентуална расподела положених испита на смеру *Специјалиста за ликовно васпитање* током школске 2013/14. године

Табела 3.2 Расподела положених испита и просечних оцена на смеру *Специјалиста за ликовно васпитање*

ИСПИТНИ РОКОВИ ШКОЛСКЕ 2013/14. ГОДИНЕ	Број положених испита	Процентуална расподела положених испита	Просечна оцена	Стандардна девијација
	f	%		
Јан.-фебруарски испитни рок	93	65.96%	8.65	1.24
Априлски испитни рок	9	6.38%	7.89	1.10
Јунски испитни рок	36	25.53%	9.22	0.75
Септембарски испитни рок	1	0.71%	8.00	0.00
Октобарски испитни рок	1	0.71%	10.00	0.00
Октобарски 2 испитни рок	1	0.71%	6.00	0.00
<b>Укупно</b>	<b>141</b>	<b>100.00%</b>	<b>8.73</b>	<b>1.19</b>

Посматрајући остварене оцене у оквиру положених испита, на основу обрађених података представљених у Табели 3.2, можемо приметити да су просечне оцене у свим испитним роковима високе и у просеку износе **8.73** са стандардном девијацијом од **1.19**. На основу процентуалне расподеле оцена свих положених испита током школске 2013/14. године (Слика 3.2.1), учавамо да 66.67% датих оцена су *одличан – 10* и *изузетно добар – 9*, што указује на веома задовољавајући степен успешности студената у савлађивању предвиђеног студијског програма на овом смеру специјалистичких студија.



Слика 3.2.1 Процентуална расподела оцена положених испита на смеру *Специјалиста за ликовно васпитање* током школске 2013/14.године

## Пролазност студената у испитним роковима на смеру

### Специјалиста за музичко - сценски израз

У току школске 2013/14. године, студенти специјалистичких студија за музичко - сценски израз су у јануарско-фебруарском, априлском, јунском и септембарском испитном року полагаали испите из следећих обавезних предмета:

- Вокално-инструментална едукација
- Дете и сценска уметност
- Музичке драматизације
- Истраживачки студијски рад.

Од десет изборних предмета, студенти са овог смера су се определили за полагање испита *Рад са хором деце предшколског узраста*.

Посматрајући сва четири поменута испитна рока током школске 2013/14. године, од укупног броја од 52 пристигле испитне пријаве, одзив за проверу знања је био на 98.08% пријављених испита, што је обухватало 51 испитну пријаву. Будући да су сви пријављени испити положени, пролазност студената је такође била 98.08% што се експлицитно може видети из приложене Табеле 4.1.

Табела 4.1 Пролазност студената специјалистичких студија на смеру  
*Специјалиста за музичко-сценски израз*

ИСПИТНИ РОКОВИ ШКОЛСКЕ 2013/14. ГОДИНЕ	Пријавило испит	Није изашло на испит		Изашло на испит		Није положило испит		Положило испит - пролазност студената	
		N	f	%	f	%	f	%	f
Јан.-фебруарски испитни рок	41	2	4.88%	39	95.12%	0	0.00%	39	95.12%
Априлски испитни рок	2	0	0.00%	2	100.00%	0	0.00%	2	100.00%
Јунски испитни рок	29	2	6.90%	27	93.10%	0	0.00%	27	93.10%
Септембарски испитни рок	3	0	0.00%	3	100.00%	0	0.00%	3	100.00%
Октобарски испитни рок	-	-	-	-	-	-	-	-	-
Октобарски 2 испитни рок	-	-	-	-	-	-	-	-	-
<b>Укупно</b>	<b>75</b>	<b>4</b>	<b>5.33%</b>	<b>71</b>	<b>94.67%</b>	<b>0</b>	<b>0.00%</b>	<b>71</b>	<b>94.67%</b>

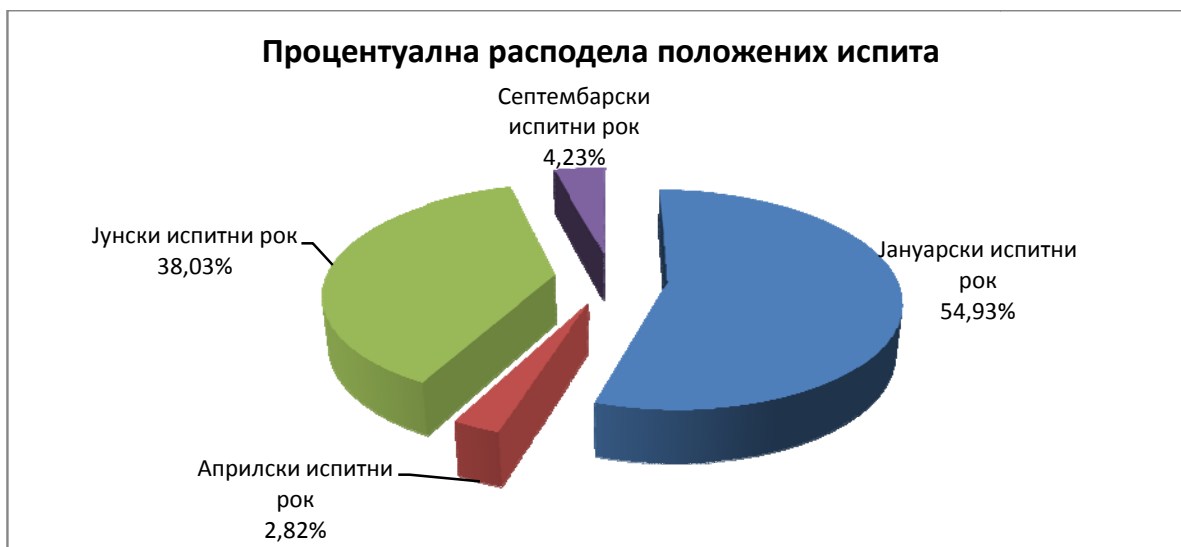
Пролазност студената специјалистичких студија у испитним роковима школске 2013/14. год.

Посматрајући пролазност по испитним роковима, уочава се да због одустајања од полагања пријављених испита, пролазност студената је у јануарско-фебруарском и јунском испитном року била мања од 100% (Табела 4.1), Међутим, по броју пријављених и положених испита, јануарско-фебруарски и јунски испитни рок су били најплодоноснији испитни рокови на овом смеру, што је илустративно приказано на Слици 4.1.1.



Слика 4.1.1 Број положених испита у испитним роковима на смеру *Специјалиста за музичко-сценски израз* током школске 2013/14. године

Шта више, разматрањем *процентуалне расподеле свих положених испита* на овом смеру током школске 2013/14. године, илустративно представљене графиконом на Слици 4.1.2, уочава се да је 92.96% од свих положених испита, положено управо у јануарско-фебруарском и јунском испитном року. Такав податак додатно потврђује да су поменути испитни рокови кључни за полагање испита на овом смеру специјалистичких студија.



Слика 4.1.2 Процентуална расподела положених испита на смеру *Специјалиста за музичко-сценски израз* током школске 2013/14. године



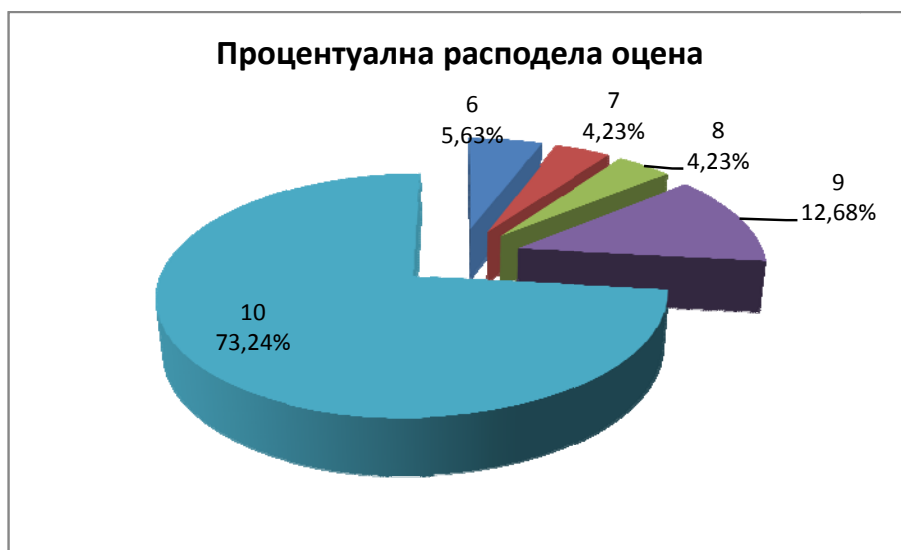
Пролазност студената специјалистичких студија у испитним роковима школске 2013/14. год.

Табела 4.2 Расподела положених испита и расподела оцена на смеру *Специјалиста за музичко-сценски израз*

ИСПИТНИ РОКОВИ ШКОЛСКЕ 2013/14. ГОДИНЕ	Број положених испита	Процентуална расподела положених испита	Просечна оцена	Стандардна девијација
	f	%		
Јан.-фебруарски испитни рок	39	54.93%	9.72	0.93
Априлски испитни рок	2	2.82%	8.50	1.50
Јунски испитни рок	27	38.03%	9.30	1.12
Септембарски испитни рок	3	4.23%	7.67	0.94
Октобарски испитни рок	-	-	-	-
Октобарски 2 испитни рок	-	-	-	-
<b>Укупно</b>	<b>71</b>	<b>100.00%</b>	<b>9.44</b>	<b>1.12</b>

Са друге стране, разматрањем просечних оцена током испитних рокова школске 2013/14. школске године, из Табеле 4.2 можемо закључити да је знање студената процењено високим оценама које у просеку износе **9.44** са одступањем од **1.12**, што указује да је ниво усвојеног знања од стране студената врло задовољавајући.

Прецизнију процену успеха студената добијамо на основу *процентуалне расподеле оцена* положених испита која је илустрована графиконом на Слици 4.2.1. Наиме, врло приметно се запажа да је 73.24% положених испита оцењено са највишом оценом - *одличан 10*, што додатно потврђује успешност студената на свим испитима које су полагали у испитним роковима на овом смеру специјалистичких студија.



Слика 4.2.1 Процентуална расподела оцена положених испита на смеру *Специјалиста за музичко-сценски израз* током школске 2013/14.године

## Закључак и предлог корективних мера

Током школске 2013/14. године, на специјалистичким студијама пријављено је за полагање укупно 766 испита. Будући да се настава на специјалистичким студијама одржава током два семестра, по броју пријављених и положених испита на свим смеровима првенствено се истиче јануарско-фебруарски испитни рок, а затим јунски испитни рок. Кад су у питању преостали испитни рокови, на смеру *Специјалиста за физичко васпитање* значајан број испита је положен и у априлском испитном року.

Одзив за полагање испита на сва четири смера износио је 95.56% од укупног броја пријављених испита, што је обухватало **732** испитне пријаве. Пролазност студената на свим смеровима заједно била је врло висока и износи **91.91%**, што се експлицитно може видети из приложене Табеле 5.

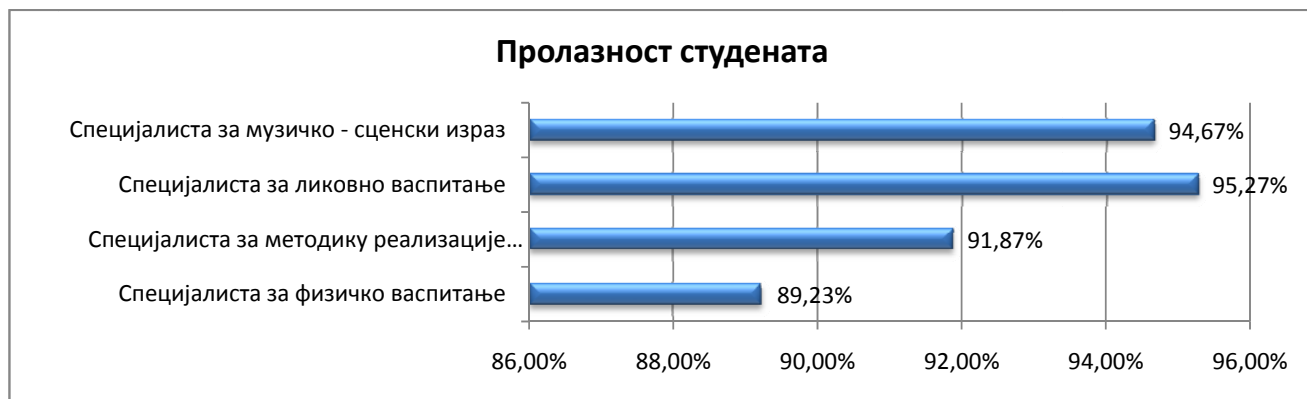
Табела 5 Пролазност студената специјалистичких студија у испитним роковима школске 2012/2013. године

СМЕРОВИ СПЕЦИЈАЛИСТИЧКИХ СТУДИЈА	Пријавило испит	Није изашло на испит		Изашло на испит		Није положило испит		Положило испит - пролазност студената	
	N	f	%	f	%	f	%	f	%
Специјалиста за физичко васпитање	260	14	5.38%	246	94.62%	14	5.38%	232	89.23%
Специјалиста за методичку реализације припремног предшколског програма	283	13	4.59%	270	95.41%	10	3.53%	260	91.87%
Специјалиста за ликовно васпитање	148	3	2.03%	145	97.97%	4	2.70%	141	95.27%
Специјалиста за музичко - сценски израз	75	4	5.33%	71	94.67%	0	0.00%	71	94.67%
<b>Укупно</b>	<b>766</b>	<b>34</b>	<b>4.44%</b>	<b>732</b>	<b>95.56%</b>	<b>28</b>	<b>3.66%</b>	<b>704</b>	<b>91.91%</b>

Посматрајући пролазност студената по смеровима специјалистичких студија, за разлику од претходне школске године, примећујемо да је највећа пролазност од 95.27% била на смеру *Специјалиста за ликовно васпитање*, а најмања на смеру *Специјалиста за физичко васпитање* и износи 89.23% (Слика 5.1). Претходне школске године, највећа пролазност је била на смеру *Специјалиста за музичко - сценски израз* (98.08%), а најмања на смеру *Специјалиста за методичку реализације припремног предшколског програма* (92.22%).

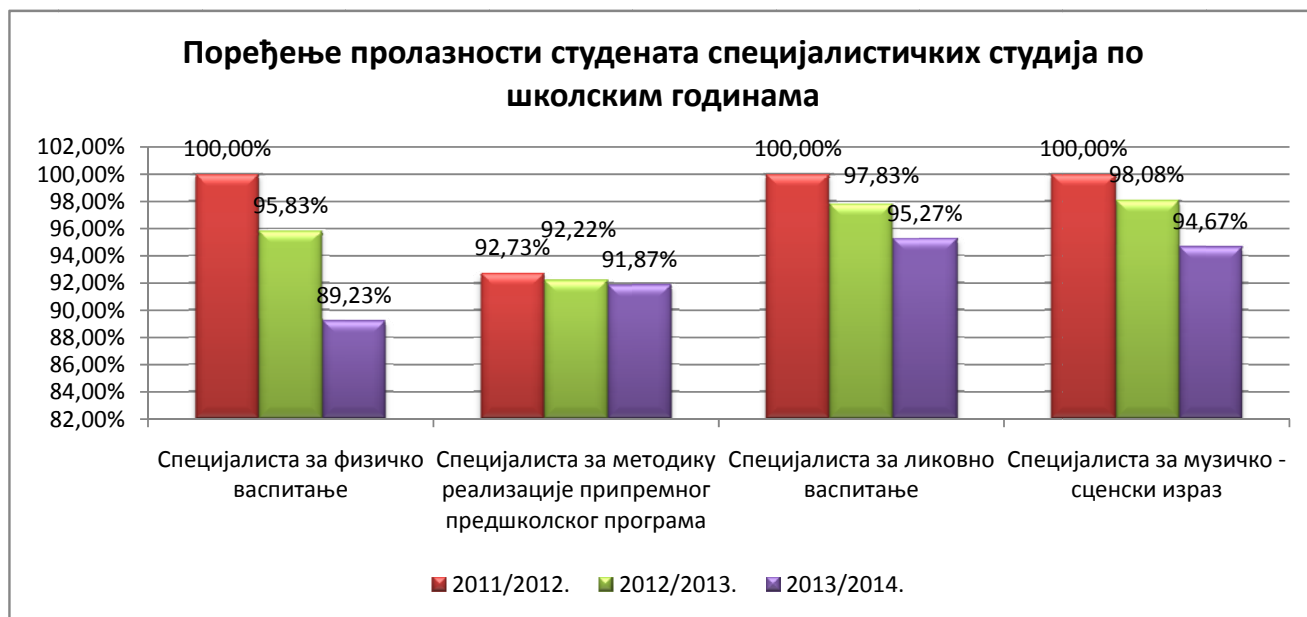
Имајући у виду дати опсег у коме се креће пролазност студената по смеровима (89.23% - 95.27%), непосредно се уочава да је на свим смеровима специјалистичких студија пролазност на испитима била врло висока.

Пролазност студената специјалистичких студија у испитним роковима школске 2013/14. год.



Слика 5.1 Пролазност студената специјалистичких студија по смеровима током школске 2013/14. године

Поређењем пролазности студената на испитима у три школске године 2011/12., 2012/13. и 2013/14., илустративно представљено на Слици 5.2, можемо приметити да је пролазност из 2013/14. на свим смеровима била нижа у односу на претходне две школске године. За разлику од смера *Специјалиста за методику реализације припремног предшколског програма*, где се уочава умерен, скоро равномеран пад пролазности студената на испитима током протекле три школске године, на преосталим смеровима је тај пад такође скоро равномеран, али стрмији, посебно на смеру *Специјалиста за физичко васпитање*. Такав податак може да укаже на подизање критеријума по коме се вршило додељивање предиспитних и испитних поена студентима, што за последицу има подизање квалитета усвојеног теоријског и стеченог практичног знања од стране студената.



Слика 5.1 Поређење пролазност студената специјалистичких студија у испитним роковима у току три школске године

Посматрајући остварене оцене у оквиру положених испита, на основу добијених резултата представљених у Табели 6<sub>2</sub> можемо приметити да су просечне оцене на свим смеровима врло високе и у просеку износе 9.19 са стандардном девијацијом од 1.13. Највиша просечна оцена је на смеру *Специјалиста за физичко васпитање* 9.71, затим на смеру *Специјалиста за музичко - сценски израз*

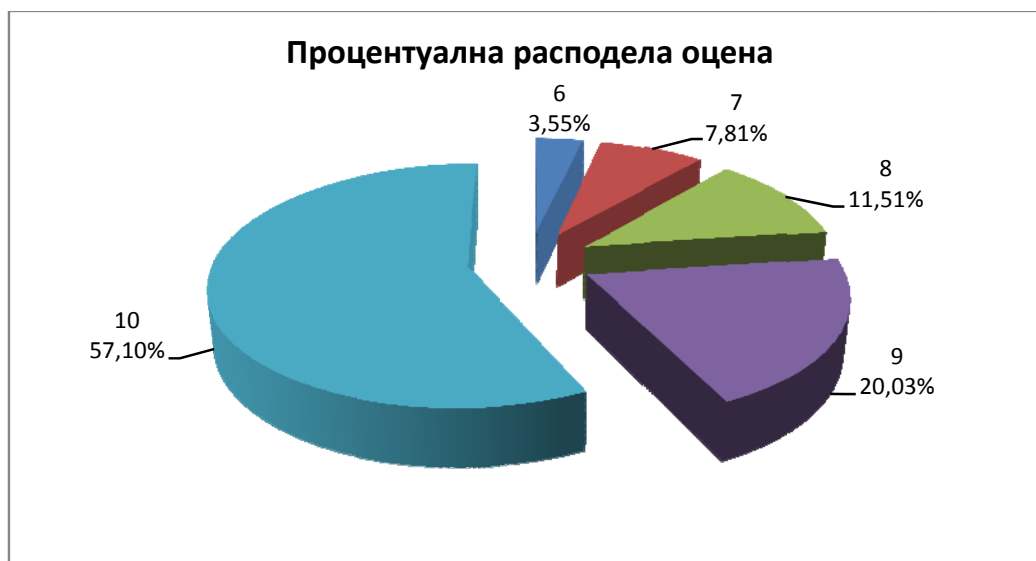
Пролазност студената специјалистичких студија у испитним роковима школске 2013/14. год.

9.44, а потом на смеру *Специјалиста за методику реализације припремног предшколског програма* 8.92, док је на смеру *Специјалиста за ликовно васпитање* просечна оцена нешто нижа и износи 8.73.

Табела 6 Расподела положених испита и расподела просечних оцена по смеровима на специјалистичким студијама у испитним роковима школске 2012/2013. год.

СМЕРОВИ СПЕЦИЈАЛИСТИЧКИХ СТУДИЈА	Број положених испита	Просечне оцене	Стандардна девијација
	f		
Специјалиста за физичко васпитање	232	9.71	0.64
Специјалиста за методику реализације припремног предшколског програма	260	8.92	1.24
Специјалиста за ликовно васпитање	141	8.73	1.19
Специјалиста за музичко - сценски израз	71	9.44	1.12
<b>Укупно</b>	<b>704</b>	<b>9.19</b>	<b>1.13</b>

Поред тога, добијена одступања од просечних оцена, односно стандардне девијације, додатно потврђују да је на свим смеровима била велика фреквентност високих оцена, односно оцена *одличан 10* (57.10%) и *изузетно добар 9* (20.03%), на шта илустративно указује и графикон о процентуалној расподели свих остварених оцена на специјалистичким студијама у испитним роковима током школске 2013/14. године приказан на Слици 6.1.

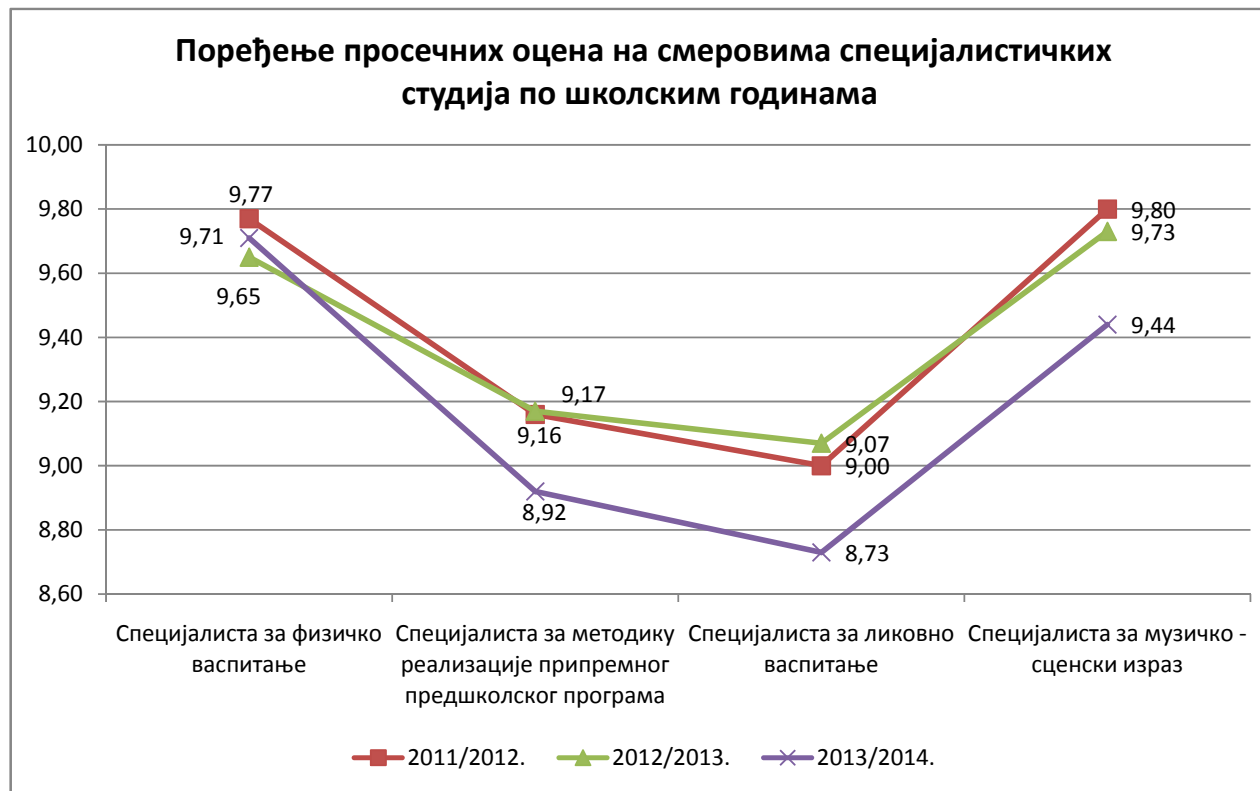


Слика 6.1 Процентуална расподела оцена положених испита на специјалистичким студијама у испитним роковима током школске 2013/14.године

Полазећи од чињенице да специјалистичке студије уписују дипломирани струковни васпитачи и/или дипломирани студенти сродних струковних студија према личним афинитетима, квалитет студената на овом степену струковних студија је врло задовољавајући. Одатле је било за очекивати да пролазност студената у испитним роковима буде висока, као и да ниво усвојеног знања студената специјалистичких студија буде високо оцењен, на шта су указале и реализоване оцене у испитним роковима током школске 2013/14. школске године.

Пролазност студената специјалистичких студија у испитним роковима школске 2013/14. год.

Интересантно је напоменути да рангирање смерова специјалистичких студија према просечним оценама је исти као и у претходне две школске године, при чему су на свим смеровима вредности просечних оцена врло блиске. Поред тога, уочава се да су на свим смеровима, осим на смеру *Специјалиста за физичко васпитање*, просечне оцене најниже у 2013/14. школској години, што је илустративно приказано на Слици 6.2.



Слика 6.2 Поређење просечних оцена положених испита на смеровима специјалистичких студија у испитним роковима током три школске године

Поређењем пролазности студената у испитним роковима 2013/14. школске године и просечних оцена са одговарајућим вредностима из претходне две школске године, можемо закључити да се на свим смеровима уочава скоро равномеран пад пролазности студената, као и благи пад просечних оцена. Такав исход указује на подизање квалитета усвојеног и стеченог знања код студената, што би било пожељно да се настави и у наредном периоду.

Податке прикупили  
Студентска служба Школе

Графоаналитичка обрада података, анализа и интерпретација добијених резултата  
Мр Татјана Бајић